

**OBWIESZCZENIE
RADY POWIATU BĘDZIŃSKIEGO**

z dnia 19 grudnia 2013 r.

**w sprawie ogłoszenia jednolitego tekstu uchwały w sprawie nadania Statutu Powiatowemu Zespołowi
Zakładów Opieki Zdrowotnej**

Na podstawie art.16 ust.3 ustawy z dnia 20 lipca 2000 r. o ogłaszaniu aktów normatywnych i niektórych innych aktów prawnych (Dz.U.2011.197.1172 j.t.) ogłasza się w załączniku do niniejszego obwieszczenia tekst jednolity uchwały Nr XIX/314/2012 Rady Powiatu Będzińskiego z dnia 20 grudnia 2012r. w sprawie nadania Statutu Powiatowemu Zespołowi Zakładów Opieki Zdrowotnej, z uwzględnieniem zmian wprowadzonych:

- 1) Uchwałą Nr XXI/319/2013 Rady Powiatu Będzińskiego z dnia 08.02.2013r. w sprawie zatwierdzenia zmian w Statucie Powiatowego Zespołu Zakładów Opieki Zdrowotnej (Dz. Urz. Woj. Sla. 2013.2141, ogłoszony dnia 07.03.2013r.);
- 2) Uchwałą Nr XXI/320/2013 Rady Powiatu Będzińskiego z dnia 08.02.2013r. w sprawie zatwierdzenia zmian w Statucie Powiatowego Zespołu Zakładów Opieki Zdrowotnej (Dz. Urz. Woj. Sla. 2013.2142, ogłoszony dnia 07.03.2013r.);
- 3) Uchwałą Nr XXI/321/2013 Rady Powiatu Będzińskiego z dnia 08.02.2013r. w sprawie zatwierdzenia zmian w Statucie Powiatowego Zespołu Zakładów Opieki Zdrowotnej (Dz. Urz. Woj. Sla. 2013.2143, ogłoszony dnia 07.03.2013r.);
- 4) Uchwałą Nr XXI/322/2013 Rady Powiatu Będzińskiego z dnia 08.02.2013 w sprawie zatwierdzenia zmian w Statucie Powiatowego Zespołu Zakładów Opieki Zdrowotnej(Dz. Urz. Woj. Sla. 2013.2144, ogłoszony dnia 07.03.2013r.);
- 5) Uchwałą NR XXVI/391/2013 Rady Powiatu Będzińskiego z dnia 27 czerwca 2013 r. w sprawie zmiany Uchwały Nr XIX/314/2012 Rady Powiatu Będzińskiego z dnia 20 grudnia 2012r. w sprawie nadania Statutu Powiatowemu Zespołowi Zakładów Opieki Zdrowotnej (Dz. Urz. Woj. Sla 2013.4702, ogłoszony dnia 04.07.2013 r.);
- 6) Uchwałą Nr XXVI/392/2013 Rady Powiatu Będzińskiego z dnia 27 czerwca 2013r. w sprawie zmiany Uchwały Nr XIX/314/2012 Rady Powiatu Będzińskiego z dnia 20 grudnia 2012r. w sprawie nadania Statutu Powiatowemu Zespołowi Zakładów Opieki Zdrowotnej (Dz. Urz. Woj. Sla. 2013.4702, ogłoszony dnia 04.07.2013r.);
- 7) Uchwałą Nr XXVI/428/2013 Rady Powiatu Będzińskiego z dnia 27 czerwca 2013r. w sprawie zmiany Uchwały Nr XIX/314/2012 Rady Powiatu Będzińskiego z dnia 20 grudnia 2012r. w sprawie nadania Statutu Powiatowemu Zespołowi Zakładów Opieki Zdrowotnej (Dz. Urz. Woj. Sla. 2013.5497, ogłoszony dnia 04.09.2013r.), zgodnie z brzmieniem załącznika do niniejszego obwieszczenia.

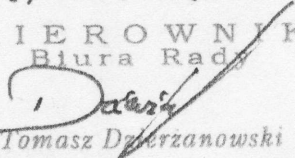
Przewodniczący Rady Powiatu
Będzińskiego


Emil Bystrowski

ZA ZGODNOŚĆ Z ORYGINAŁEM

27.01.2014r.

K I E R O W N I K
Biura Rady


Tomasz Dzierżanowski

**UCHWAŁA NR XXX/451/2013
RADY POWIATU BĘDZIŃSKIEGO**

Kopia Nr 3
z dnia 27.01.2014

z dnia 19 grudnia 2013 r.

w sprawie obwieszczenia o ogłoszeniu jednolitego tekstu Uchwały Nr XIX/314/2012 Rady Powiatu Będzińskiego z dnia 20 grudnia 2012r. w sprawie nadania Statutu Powiatowemu Zespołowi Zakładów Opieki Zdrowotnej

Na podstawie art. 16 ust. 3 i 4 ustawy z dnia 20 lipca 2000 roku o ogłaszaniu aktów normatywnych i niektórych innych aktów prawnych (Dz.U. z 2011 r., nr 197, poz. 1172 j.t.)

Rada Powiatu Będzińskiego

uchwała:

§ 1. Ogłasza tekst jednolity uchwały Nr XIX/314/2012 Rady Powiatu Będzińskiego z dnia 20 grudnia 2012r. w sprawie nadania Statutu Powiatowemu Zespołowi Zakładów Opieki Zdrowotnej.

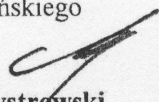
§ 2. 1. Ogłoszenie tekstu jednolitego uchwały nastąpi w formie obwieszczenia Rady Powiatu Będzińskiego, które stanowi załącznik do niniejszej uchwały.

2. Załącznik do uchwały podlega ogłoszeniu w Dzienniku Urzędowym Wojewody Śląskiego.

§ 3. Wykonanie uchwały powierza się Zarządowi Powiatu Będzińskiego.

§ 4. Uchwała wchodzi w życie z dniem podjęcia.

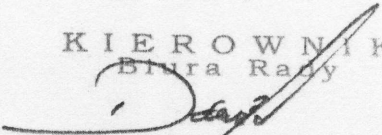
Przewodniczący Rady Powiatu
Będzińskiego


Emil Bystrowski

ZA ZGODNOŚĆ Z ORYGINAŁEM

27.01.2014.

KIEROWNIK
Biura Rady


Tomasz Dzierzanowski

UZASADNIENIE

Zgodnie z art. 16 ust. 3 ustawy z dnia 20 lipca 2000 roku o ogłaszaniu aktów normatywnych i niektórych innych aktów prawnych (Dz.U.2011.197.1172 j.t.) teksty jednolite aktów normatywnych innych niż ustawa ogłasza organ właściwy do wydania aktu normatywnego. Ponadto, tekst jednolity tekstu normatywnego innego niż ustawa ogłasza się nie rzadziej niż raz 12 miesięcy, jeżeli był on nowelizowany.

Powyższe oznacza obowiązek ogłoszenia wszystkich tekstów jednolitych aktów prawa miejscowego wydanych przez powiaty.

W związku z powyższym uzasadnione jest podjęcie uchwały w sprawie ogłoszenia tekstu jednolitego statutu Powiatowego Zespołu Zakładów Opieki Zdrowotnej w Będzinie.

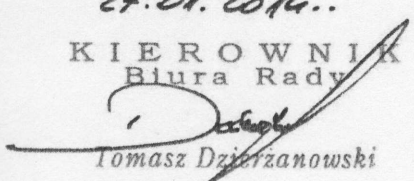
Przewodniczący Rady Powiatu Będzińskiego


Emil Bystrowski

ZA ZGODNOŚĆ Z ORYGINAŁEM

27.01.2014..

KIEROWNIK
Biura Rady


Tomasz Dzierżanowski

Załącznik Nr 1 do Obwieszczenia
Rady Powiatu Będzińskiego
z dnia 19 grudnia 2013 r.

**Uchwała Nr XIX/314/2012
Rady Powiatu Będzińskiego**

z dnia 20 grudnia 2012r.

w sprawie nadania Statutu Powiatowemu Zespołowi Zakładów Opieki Zdrowotnej

na podstawie: art. 4 ust.1 pkt 2, art. 12 pkt 11 ustawy z dnia 5 czerwca 1998r.
o samorządzie powiatowym (t.j. Dz.U. Nr 142 z 2001r., poz. 1592
z późn. zm.) oraz art. 42 ust. 4 ustawy z dnia 15 kwietnia 2011r.
o działalności leczniczej (Dz. U. z 2011r., Nr 112, poz. 654 z późn. zm.)

Rada Powiatu Będzińskiego

uchwała:

§ 1. Nadać Statut Powiatowemu Zespołowi Zakładów Opieki Zdrowotnej stanowiący załącznik do niniejszej Uchwały.

§ 2. Z dniem wejścia w życie niniejszego Statutu tracą moc następujące uchwały:

1. Uchwała Nr XIV/231/2012 Rady Powiatu Będzińskiego z dnia 26 kwietnia 2012r. w sprawie przyjęcia Statutu Powiatowego Zespołu Zakładów Opieki Zdrowotnej

2. Uchwała Nr XV/245/2012 Rady Powiatu Będzińskiego z dnia 14 czerwca 2012r. w sprawie zatwierdzenia zmian w Statucie Powiatowego Zespołu Zakładów Opieki Zdrowotnej.

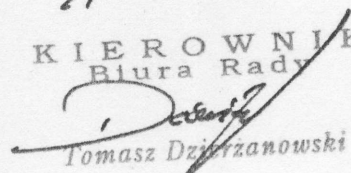
§ 3. Wykonanie uchwały powierza się Zarządowi Powiatu Będzińskiego.

§ 4. Uchwała wchodzi w życie po upływie 14 dni od dnia ogłoszenia w Dzienniku Urzędowym Województwa Śląskiego.

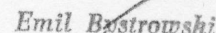
ZA ZGODNOŚĆ Z ORYGINAŁEM

27.01.2014..

KIEROWNIK
Biura Rady


Tomasz Dzierżanowski

PRZEWODNICZĄCY
Rady Powiatu Będzińskiego


Emil Bystrowski

Załącznik Nr 1 do Uchwały Nr XIX/314/2012

Rady Powiatu Będzińskiego

z dnia 20 grudnia 2012 r.

STATUT
Powiatowego Zespołu Zakładów Opieki Zdrowotnej

I. Postanowienia ogólne.

§ 1. Samodzielny Publiczny Zespół Zakładów Opieki Zdrowotnej, działający pod nazwą Powiatowy Zespół Zakładów Opieki Zdrowotnej, zwany dalej PZZOZ, działa na podstawie:

1. Ustawy o działalności leczniczej z dnia 15 kwietnia 2011 r. (Dz.U.Nr 112 poz. 654 z 2011r. z późn. zm.) i przepisów wykonawczych wydanych na podstawie tej ustawy.

2. Innych przepisów dotyczących podmiotów leczniczych.

3. Ustawy z dnia 23.04.1964 r. Kodeks cywilny (Dz.U. Nr 16 poz.93 z 1964r. późniejszymi zmianami).

4. Niniejszego Statutu.

§ 2. 1. Siedziba PZZOZ mieści się w Będzinie. Adres siedziby: ul. Małachowskiego 12, 42-500 Będzin. Wykaz jednostek i komórek organizacyjnych, przedsiębiorstwa podmiotu leczniczego, w których prowadzona jest działalność lecznicza PZZOZ stanowi Załącznik Nr 1 do niniejszego Statutu.

2. Zmiana siedziby PZZOZ wymaga zmiany Statutu.

§ 3. 1. Podmiotem tworzącym tj. podmiotem, który utworzył PZZOZ jest Powiat Będziński:

2. Podmiot tworzący:

a. przekazuje w nieodpłatne użytkowanie nieruchomości,

b. sprawuje nadzór nad zgodnością działań PZZOZ z przepisami prawa, Statutem i Regulaminem Organizacyjnym,

c. nadaje Statut PZZOZ.

§ 4. 1. PZZOZ jest podmiotem leczniczym niebędącym przedsiębiorcą i ma formę samodzielnego publicznego zakładu opieki zdrowotnej.

2. PZZOZ podlega wpisowi do rejestru podmiotów wykonujących działalność leczniczą prowadzonego przez Wojewodę Śląskiego.

II. Cele i zadania

§ 5. Celem PZZOZ jest prowadzenie działalności leczniczej polegającej na:

1. udzielaniu świadczeń zdrowotnych tj. działań służących zachowaniu, ratowaniu, przywracaniu lub poprawie zdrowia oraz innych działań medycznych wynikających z procesu leczenia lub przepisów odrębnych regulujących zasady ich wykonywania w zakresie:

- a. stacjonarnych i całodobowych świadczeń zdrowotnych szpitalnych i innych niż szpitalne,
- b. ambulatoryjnych świadczeń zdrowotnych.

2. promocji zdrowia,

3. realizacji zadań dydaktycznych i badawczych w powiązaniu z udzielaniem świadczeń zdrowotnych i promocją zdrowia.

§ 6.

I. Do zadań PZZOZ należy:

1. Udzielanie stacjonarnych i całodobowych świadczeń zdrowotnych szpitalnych poprzez wykonywanie całą dobę kompleksowych świadczeń zdrowotnych polegających na diagnozowaniu, leczeniu, pielęgnacji i rehabilitacji, które nie mogą być realizowane w ramach innych stacjonarnych i całodobowych świadczeń zdrowotnych lub ambulatoryjnych świadczeń zdrowotnych.

2. Udzielanie stacjonarnych i całodobowych świadczeń zdrowotnych innych niż szpitalne w zakładzie pielęgnacyjno - opiekuńczym polegających na udzielaniu całodobowych świadczeń zdrowotnych, które obejmują swoim zakresem pielęgnację, opiekę i rehabilitację pacjentów niewymagających hospitalizacji, oraz zapewnianiu im produktów leczniczych potrzebnych do kontynuacji leczenia, pomieszczeń i wyżywienia odpowiednich do stanu zdrowia, a także prowadzeniu edukacji zdrowotnej dla pacjentów i członków ich rodzin oraz przygotowaniu tych osób do samoopieki i samopielęgnacji w warunkach domowych.¹⁾

3. Udzielanie ambulatoryjnych świadczeń zdrowotnych tj. świadczeń w warunkach niewymagających ich udzielania w trybie stacjonarnym i całodobowo:

3.1. w zakresie podstawowej opieki zdrowotnej:

- a. udzielanie świadczeń zapobiegawczych z uwzględnieniem środowiska zamieszkania,
- b. udzielanie indywidualnych, ambulatoryjnych świadczeń leczniczych, w tym w domu pacjenta,
- c. prowadzenie czynnego poradnictwa,
- d. udzielanie świadczeń nocnej i świątecznej opieki zdrowotnej;²⁾

3.2. w zakresie specjalistycznej ambulatoryjnej opieki specjalistycznej świadczenie porad specjalistycznych w ramach lecznictwa ambulatoryjnego w zakresie posiadanych specjalności, w tym w domu pacjenta;

3.3. rehabilitacji leczniczej polegających na udzielaniu świadczeń zdrowotnych polegających na działaniach usprawniających, które służą zachowaniu, przywracaniu i poprawie zdrowia, w tym w domu pacjenta;

3.4. wykonywanie badań diagnostycznych w zakresie diagnostyki medycznej i analitycznej w celu rozpoznania stanu zdrowia i ustalenia dalszego postępowania leczniczego.

4. W zakresie medycyny pracy realizacja świadczeń (na podstawie zawartych umów) – zgodnie z ustawą z dnia 27.06.1997 r. o służbie medycyny pracy (t.j. Dz.U. Nr 125, poz. 1317 z 2004 r. z późniejszymi zmianami).

5. Prowadzenie promocji zdrowia.

¹⁾ zmiany dokonane przez § 1 ust.1 lit. a) uchwały nr XXI/322/2013 Rady Powiatu Będzińskiego z dnia 8 lutego 2013r.

²⁾ zmiany dokonane przez § 1 ust.1 lit. b) uchwały nr XXI/322/2013 Rady Powiatu Będzińskiego z dnia 8 lutego 2013r.

6. Uczestniczenie w przygotowywaniu osób do wykonywania zawodu medycznego i kształceniu osób wykonujących zawód medyczny na zasadach określonych w odrębnych przepisach regulujących kształcenie tych osób.

7. Orzekanie i opiniowanie o stanie zdrowia.

8. W zakresie ochrony zdrowia wykonywanie zadań na rzecz obronności kraju, w sytuacjach nadzwyczajnych m.in. na czas kryzysu, zagrożenia lub wojny.

II. PZZOZ może prowadzić, bez szkody dla jakości i dostępności realizowanych statutowo świadczeń zdrowotnych, działalność inną niż działalność lecznicza, polegającą na:³⁾

1. najmie lub dzierżawie pomieszczeń i powierzchni będących w jego dyspozycji;

2. najmie lub dzierżawie wyposażenia, narzędzi, sprzętu medycznego będących w jego dyspozycji;

3. uzyskiwaniu odpłatności za badania, usługi i świadczenia zdrowotne od osób innych niż ubezpieczone oraz uprawnionych do tych świadczeń na podstawie odrębnych przepisów.

III. PZZOZ wykonuje zadania, których obowiązek wykonania nałożył podmiot tworzący zgodnie z art. 38 ust. 1 pkt. 2, 3, 4 ustawy o działalności leczniczej.

IV. PZZOZ wykonuje inne zadania, niewymienione powyżej, a wynikające z odrębnych przepisów.

§ 7. 1. Zadania statutowe PZZOZ wykonują jednostki i komórki organizacyjne oraz samodzielne stanowiska pracy określone w § 16 niniejszego Statutu.

2. Wykonując zadania statutowe PZZOZ współdziała z:

a. innymi podmiotami leczniczymi

b. samorządami terytorialnymi

c. Wojewódzką Stacją Sanitarno-Epidemiologiczną i Powiatową Stacją Sanitarno-Epidemiologiczną

d. Wojewódzkim Inspektorem Inspekcji Farmaceutycznej

e. Wojewódzkim Ośrodkiem Medycyny Pracy

f. Regionalnym Centrum Krwiodawstwa i Krwiolecznictwa

g. organizacjami społecznymi, stowarzyszeniami, fundacjami, samorządami zawodów medycznych.

III. Organy i struktura organizacyjna.

§ 8. Organami PZZOZ są:

- Dyrektor

- Rada Społeczna

§ 9. 1. PZZOZ kieruje Dyrektor, który reprezentuje PZZOZ na zewnątrz i jest przełożonym pracowników.

2. Dyrektor ponosi odpowiedzialność za zarządzanie PZZOZ, a w szczególności za:

a. jakość usług medycznych,

b. gospodarkę mieniem oraz środkami finansowymi,

c. realizację praw pacjenta przez jednostki, komórki organizacyjne PZZOZ,

d. zarządzanie podległym personelem,

e. rozwój kierowanego PZZOZ,

f. przestrzeganie zasad prawidłowego stosowania prawa,

³⁾ zmiany dokonane przez § 1 ust.1 lit. c) uchwały nr XXI/322/2013 Rady Powiatu Będzińskiego z dnia 8 lutego 2013r.

g. organizowanie pomocy lekarskiej w przypadku masowych zachorowań lub wypadków na terenie objętym działalnością PZZOZ.

3. Dyrektor współpracuje z Radą Społeczną działającą przy PZZOZ na zasadach określonych w Regulaminie Rady Społecznej.

4. Dyrektor współpracuje z podmiotem tworzącym na zasadach określonych w obowiązujących aktach prawnych.

5. Podmiot tworzący nawiązuje stosunek pracy z Dyrektorem na podstawie powołania, umowy o pracę lub umowy cywilno - prawnej po przeprowadzonym postępowaniu konkursowym.

§ 10. 1. Dyrektor PZZOZ kieruje PZZOZ przy pomocy:

- a. Z-cy Dyrektora ds. Lecznictwa
- b. Z-cy Dyrektora ds. Organizacji i Rozwoju
- c. Głównego Księgowego

2. W przypadku, gdy Dyrektorem PZZOZ nie jest lekarz, na stanowisko Z-cy Dyrektora ds. Lecznictwa przeprowadza się postępowanie konkursowe, które ogłasza podmiot tworzący.

3. Zastępców Dyrektora PZZOZ zatrudnia Dyrektor PZZOZ zgodnie z obowiązującymi przepisami.

§ 11. 1. Radę Społeczną powołuje, odwołuje oraz zwołuje jej pierwsze posiedzenie podmiot tworzący.

2. Kadencja Rady Społecznej trwa 4 lata.

3. Odwołanie członków Rady Społecznej przed upływem kadencji może nastąpić:

3.1. na własny wniosek członka Rady,

3.2. na wniosek Rady Powiatu Będzińskiego, Wojewody Śląskiego, Przewodniczącego Rady Społecznej lub Dyrektora PZZOZ z uwagi na następujące okoliczności:

- a. zmianę miejsca pracy członka,
- b. zmianę miejsca zamieszkania członka,
- c. ważne powody o charakterze osobistym członka,

d. brak aktywności członka rady społecznej, tj. w przypadku 5 krotnej nieusprawiedliwionej nieobecności na posiedzeniach Rady,

e. w przypadku śmierci członka,

f. skazania członka prawomocnym wyrokiem za przestępstwo umyślne.

4. Wniosek, o którym mowa w pkt. 1) i 2) musi zawierać wskazanie stosownej przyczyny.

5. Odwołanie członków Rady Społecznej przed upływem kadencji następuje po podjęciu uchwały Rady Powiatu Będzińskiego.

§ 12. 1. Rada Społeczna jest organem inicjującym i opiniodawczym podmiotu tworzącego PZZOZ oraz doradczym Dyrektora PZZOZ.

2. W skład Rady Społecznej wchodzi:

- jako przewodniczący - Starosta Powiatu Będzińskiego lub osoba przez niego wyznaczona
- jako członkowie: - przedstawiciel Wojewody Śląskiego
- 15 przedstawicieli wyłonionych przez Radę Powiatu Będzińskiego

3. Członkiem Rady Społecznej nie może być osoba zatrudniona w PZZOZ.

4. W posiedzeniach Rady Społecznej uczestniczy Dyrektor PZZOZ oraz przedstawiciele organizacji związkowych działających w PZZOZ.

5. W posiedzeniach Rady Społecznej mają prawo uczestniczyć, z głosem doradczym, przedstawiciele samorządów zawodów medycznych.

6. Rada Społeczna realizuje zadania określone w ustawie o działalności leczniczej.

§ 13. Sposób zwoływania posiedzeń Rady Społecznej, tryb pracy i podejmowania uchwał określa Regulamin Rady Społecznej uchwalony przez Radę Społeczną i zatwierdzony przez podmiot tworzący.

§ 14. Od uchwały Rady Społecznej Dyrektorowi przysługuje odwołanie do podmiotu tworzącego w terminie 30 dni od daty podjęcia uchwały.

§ 15.

I. Organizację wewnętrzną PZZOZ tworzą jednostki i komórki organizacyjne określone w Załączniku Nr 1 do Statutu oraz niżej wymienione komórki organizacyjne i samodzielne stanowiska:

1. Dyrektorowi PZZOZ bezpośrednio podlegają:

- a. Z-ca Dyrektora ds. Lecznictwa
- b. Z-ca Dyrektora ds. Organizacji i Rozwoju
- c. Główny Specjalista ds. audytu wewnętrznego
- d. Główny Księgowy
- e. Dział Kontroli Zarządczej
- f. Dział Organizacji i Nadzoru
- g. Dział Służby Pracowniczej i Spraw Socjalnych
- h. Zespół Radców Prawnych
- i. Rewident Zakładowy
- j. Służby BHP
- k. Inspektor ds. obronnych
- l. Sekretariat

2. Z-cy Dyrektora ds. Lecznictwa podlegają:

- a. Naczelną Pielęgniarką
- b. Personel wyższy medyczny
- c. Dział Statystyki Medycznej

3. Z-cy Dyrektora ds. Organizacji i Rozwoju podlegają:

- a. Dział Administracyjno-Gospodarczy
- b. Dział Techniczny
- c. Zamówienia Publiczne
- d. Inspektor ds. Ochrony Przeciwpożarowej
- e. Dział Informatyki

4. Głównemu Księgowemu podlegają:

- a. Dział Księgowości
- b. Dział Likwidatury Poborów

II. Schemat organizacyjny PZZOZ stanowi Załącznik Nr 2 do niniejszego Statutu.

III. Organizację i zadania poszczególnych jednostek, komórek organizacyjnych oraz warunki ich współdziałania dla zapewnienia sprawnego i efektywnego funkcjonowania podmiotu pod względem diagnostyczno -

lecznym, pielęgnacyjnym, rehabilitacyjnym i administracyjno - gospodarczym tych jednostek i komórek określa Regulamin Organizacyjny PZZOZ.

IV. Gospodarka finansowa

§ 16.

I. PZZOZ jako Samodzielny Publiczny Zakład Opieki Zdrowotnej prowadzi gospodarkę finansową przede wszystkim w oparciu o:

1. plan finansowy ustalony przez Dyrektora PZZOZ,
2. ustawę o działalności leczniczej z dnia 15 kwietnia 2011 r. (Dz.U.Nr 112 poz.654 z 2011r. z późn. zm.)
3. ustawę z dnia 29.09.1994 r. o rachunkowości (t.j. Dz.U. Nr 152, poz 1223 z 2009r. z późniejszymi zmianami),
4. ustawę z dnia 30 czerwca 2005 r. o finansach publicznych (Dz.U.249, poz. 2104 z 2005r. z późn. zm.),
5. ustawę z dnia 27.08.2004 r. o świadczeniach opieki zdrowotnej finansowanych ze środków publicznych (t.j. Dz.U. Nr 164, poz.1027 z 2008r. z późn. zm.),
6. ustawę z dnia 15.02.1992 r. o podatku dochodowym od osób prawnych (t.j. Dz.U. Nr 74, poz z 397 z 2011r. j.t. z późniejszymi zmianami).

II. PZZOZ może uzyskiwać środki finansowe:

1. z odpłatnej działalności leczniczej,
2. z dotacji budżetowych,
3. z wydzielonej działalności innej niż w pkt. 1,⁴⁾
4. z darowizn, zapisów, spadków oraz ofiarności publicznej, także pochodzenia zagranicznego,
5. na cele i na zasadach określonych w przepisach art. 114-117 ustawy o działalności leczniczej;
6. na realizację innych zadań określonych odrębnymi przepisami;
7. na pokrycie ujemnego wyniku finansowego przez podmiot tworzący, o którym mowa w art. 59 ust. 2 ustawy.

III. PZZOZ gospodaruje samodzielnie przekazanymi w nieodpłatne użytkowanie nieruchomościami i majątkiem jednostki samorządu terytorialnego oraz majątkiem własnym (otrzymanym lub zakupionym).

IV. Roczne sprawozdanie finansowe zatwierdza Rada Powiatu Będzińskiego.⁵⁾

V. Postanowienia końcowe

§ 17. Zmiany w statucie przeprowadza się według tej samej procedury, co jego nadanie.

§ 18. Wojewoda Śląski sprawuje kontrolę nad PZZOZ w zakresie określonym w art. 111-113 Ustawy o działalności leczniczej.

⁴⁾ zmiany dokonane przez § 1 ust.2 lit.a) uchwały nr XXI/322/2013 Rady Powiatu Będzińskiego z dnia 8 lutego 2013r.

⁵⁾ zmiany dokonane przez § 1 ust.2 lit. b) uchwały nr XXI/322/2013 Rady Powiatu Będzińskiego z dnia 8 lutego 2013r.

Wykaz jednostek i komórek organizacyjnych, w których prowadzona jest działalność lecznicza

Szpital 42-500 Będzin, ul. Małachowskiego 12; tel. 267-30-11

- Oddział Chirurgii Ogólnej - 35 łóżek, w tym 2 łóżka intensywnej opieki medycznej⁶⁾
- Oddział Chorób Wewnętrznych I - 58 łóżek, w tym 4 łóżka intensywnej opieki medycznej, w tym 11 łóżek intensywnego nadzoru kardiologicznego
- wykreślono⁷⁾
- Blok operacyjny chirurgiczny
- Oddział Położniczo – Ginekologiczny - 50 łóżek, w tym 2 łóżka intensywnej opieki medycznej
- Blok operacyjny położniczo – ginekologiczny
- Blok porodowy
- Oddział Noworodków i Wcześnieaków - 4 inkubatory i 13 łóżeczek
- Dział Anestezjologii
- Izba przyjęć chirurgiczno-internistyczna
- Izba przyjęć położniczo – ginekologiczna
- Szkoła rodzenia
- Punkt sterylizacji
- Dział diagnostyki medycznej i analitycznej:
 1. Laboratorium szpitalne - pracownia mikrobiologii
 2. Pracownia rtg
 3. Pracownia mammografii
 4. Pracownia usg
 5. Pracownia usg położniczo – ginekologiczna
 6. Pracownia ukg
 7. Pracownia ekg
 8. Pracownia endoskopowa
 9. Pracownia cytologiczna
 10. Pracowni autopsyjna
- Gabinet fizykoterapii i rehabilitacji
- Apteka szpitalna
- Dział Konsultacji Medycznych

Szpital 41-250 Czeladź, ul. Szpitalna 40; tel. 265-16-44

- Oddział Chorób Wewnętrznych II - 51 łóżek, w tym 4 łóżka intensywnej opieki medycznej, w tym 7 łóżek intensywnego nadzoru kardiologicznego
- Oddział Rehabilitacji - 25 łóżek

⁶⁾ zmiany dokonane przez § 1 ust. 2 uchwały nr XXI/321/2013 Rady Powiatu Będzińskiego z dnia 8 lutego 2013r.

⁷⁾ zmiany dokonane przez § 1 ust.1 uchwały nr XXI/320/2013 Rady Powiatu Będzińskiego z dnia 8 lutego 2013r.

- Oddział Rehabilitacji Neurologicznej - 20 łóżek
- wykreślono⁸⁾
- Oddział Urazowo-Ortopedyczny - 30 łóżek, w tym 2 łóżka intensywnej opieki medycznej
- Oddział Otorinolaryngologiczny - 21 łóżek, w tym 2 łóżka intensywnej opieki medycznej
- Oddział Neurologiczny - 14 łóżek, w tym 4 łóżka intensywnej opieki medycznej
- Oddział Udarowy - 16 łóżek, w tym 4 łóżka intensywnej opieki medycznej
- Oddział dla Nerwowo i Psychiczenie Chorych - 60 łóżek
- Dzienny Oddział Psychiatryczny - 20 miejsc
- Oddział Dziecięcy - 30 łóżek, w tym 2 łóżka intensywnej opieki medycznej
- Oddział Opieki Paliatywnej – 16 łóżek⁹⁾
- Izba Przyjęć
- Dział Anestezjologii
- Izba przyjęć
- Ambulatorium Chirurgiczno-Urazowe przy Izbie Przyjęć
- Blok operacyjny
- Apteka szpitalna
- Zakład Anatomopatologii
- Centralna sterylizacja
- Dział diagnostyki medycznej i analitycznej:
 1. Centralne laboratorium
 2. Pracownia echokardiografii
 3. Pracownia elektroencefalografii
 4. Pracownia endoskopii
 5. Pracownia rektoskopii
 6. Pracownia audiometryczna
 7. Pracownia ultrasonografii
 8. Pracownia badań czynnościowych układu oddechowego
 9. Pracownia bronchoskopii
 10. Pracownia nieinwazyjnej diagnostyki kardiologicznej
 11. Pracownia diagnostyki perinatalnej
 12. Pracownia perymetrii
 13. Zakład radiologii
 14. Pracownia elektromiografii
 15. Pracownia ultrasonografii¹⁰⁾
- Zakład Fizjoterapii i Rehabilitacji:
- gabinet fizykoterapii, kinezyterapii, masażu, hydroterapii

⁸⁾ zmiany dokonane przez § 1 ust.1 uchwały nr XXI/321/2013 Rady Powiatu Będzińskiego z dnia 8 lutego 2013r.

⁹⁾ zmiany dokonane przez § 1 ust.2 uchwały nr XXI/320/2013 Rady Powiatu Będzińskiego z dnia 8 lutego 2013r.

¹⁰⁾ zmiany dokonane przez § 2 ust.2 uchwały nr XXVI/392/2013 Rady Powiatu Będzińskiego z dnia 27 czerwca 2013r.

Przychodnia Specjalistyczna 42-500 Będzin, ul. Małachowskiego 12; tel. 267-30-11⁽¹¹⁾⁽¹²⁾

1. Poradnia chirurgiczna
2. Gabinet diagnostyczno - zabiegowy Poradni chirurgicznej
3. Poradnia urologiczna
4. Gabinet diagnostyczno - zabiegowy Poradni urologicznej
5. Poradnia hematologiczna
6. Gabinet diagnostyczno - zabiegowy Poradni hematologicznej
7. Poradnia gastroenterologiczna
8. Gabinet diagnostyczno - zabiegowy Poradni gastroenterologicznej
9. Poradnia proktologiczna
10. Gabinet diagnostyczno - zabiegowy Poradni proktologicznej
11. Poradnia endokrynologiczna dla dorosłych
12. Poradnia alergologiczna dla dorosłych
13. Poradnia cukrzycowa
14. Gabinet diagnostyczno - zabiegowy Poradni cukrzycowej
15. Poradnia położniczo – ginekologiczna
16. Gabinet diagnostyczno - zabiegowy Poradni położniczo – ginekologicznej
17. Poradnia kardiologiczna
18. Poradnia chorób sutka
19. Gabinet diagnostyczno - zabiegowy Poradni chorób sutka
20. Poradnia leczenia bólu
21. Gabinet diagnostyczno - zabiegowy Poradni leczenia bólu
22. Poradnia lekarza rodzinnego
23. Pracownia spirometryczna
24. Pracownia ekg

Przychodnia Specjalistyczna 41-250 Czeladź, ul. Szpitalna 40; tel. 265-16-44⁽¹³⁾⁽¹⁴⁾⁽¹⁵⁾

1. Poradnia kardiologiczna
2. Poradnia diabetologiczna
3. Gabinet diagnostyczno - zabiegowy Poradni diabetologicznej
4. Poradnia chorób tarczycy
5. Poradnia chirurgiczna
6. Gabinet diagnostyczno - zabiegowy Poradni chirurgicznej
7. Poradnia neurologiczna
8. Gabinet diagnostyczno - zabiegowy Poradni neurologicznej
9. Poradnia okulistyczna

¹¹⁾ zmiany dokonane przez § 1 ust.1 uchwały nr XXI/319/2013 Rady Powiatu Będzińskiego z dnia 8 lutego 2013r.

¹²⁾ zmiany dokonane przez § 1 ust.1 uchwały nr XXVI/391/2013 Rady Powiatu Będzińskiego z dnia 27 czerwca 2013r.

¹³⁾ zmiany dokonane przez § 1 ust.2 uchwały nr XXI/319/2013 Rady Powiatu Będzińskiego z dnia 8 lutego 2013r.

¹⁴⁾ zmiany dokonane przez § 1 ust.2 uchwały nr XXVI/391/2013 Rady Powiatu Będzińskiego z dnia 27 czerwca 2013r.

¹⁵⁾ zmiany dokonane przez § 1 ust.1 uchwały nr XXVIII/428/2013 Rady Powiatu Będzińskiego z dnia 29 sierpnia 2013r.

10. Gabinet diagnostyczno - zabiegowy Poradni okulistycznej
11. Poradnia otorynolaryngologiczna
12. Gabinet diagnostyczno - zabiegowy Poradni otorynolaryngologicznej
13. Poradnia dermatologiczna
14. Gabinet diagnostyczno - zabiegowy Poradni dermatologicznej
15. Poradnia urazowo-ortopedyczna
16. Gabinet diagnostyczno - zabiegowy Poradni urazowo-ortopedycznej
17. Poradnia rehabilitacyjna
18. Poradnia urologiczna
19. Gabinet diagnostyczno - zabiegowy Poradni urologicznej
20. Poradnia reumatologiczna
21. Gabinet diagnostyczno - zabiegowy Poradni reumatologicznej
22. Poradnia położniczo – ginekologiczna
23. Gabinet diagnostyczno - zabiegowy Poradni położniczo – ginekologicznej
24. Poradnia leczenia bólu
25. Gabinet diagnostyczno - zabiegowy Poradni leczenia bólu
26. Poradnia wad postawy
27. Poradnia alergologiczna dla dzieci
28. Poradnia neurologiczna dla dzieci
29. Gabinet diagnostyczno - zabiegowy Poradni neurologicznej dla dzieci
30. Poradnia lekarza rodzinnego
31. Poradnia zdrowia psychicznego
32. Poradnia terapii uzależnienia od alkoholu i współuzależnienia
33. Poradnia medycyny pracy
34. Poradnia preluksacyjna¹⁶⁾
35. Hospicjum domowe
36. Poradnia nefrologiczna
37. Poradnia geriatryczna
38. Poradnia medycyny paliatywnej

Zakład Pielęgnacyjno-Opiekuńczy 41-250 Czeladź, ul. Szpitalna 40; tel. 265-16-44 - 30 łóżek

- wykreślono¹⁷⁾

ZA ZGODNOŚĆ Z ORYGINAŁEM

27.01.2014..

KIEROWNIK
Biura Rady

Tomasz Dziurzanowski

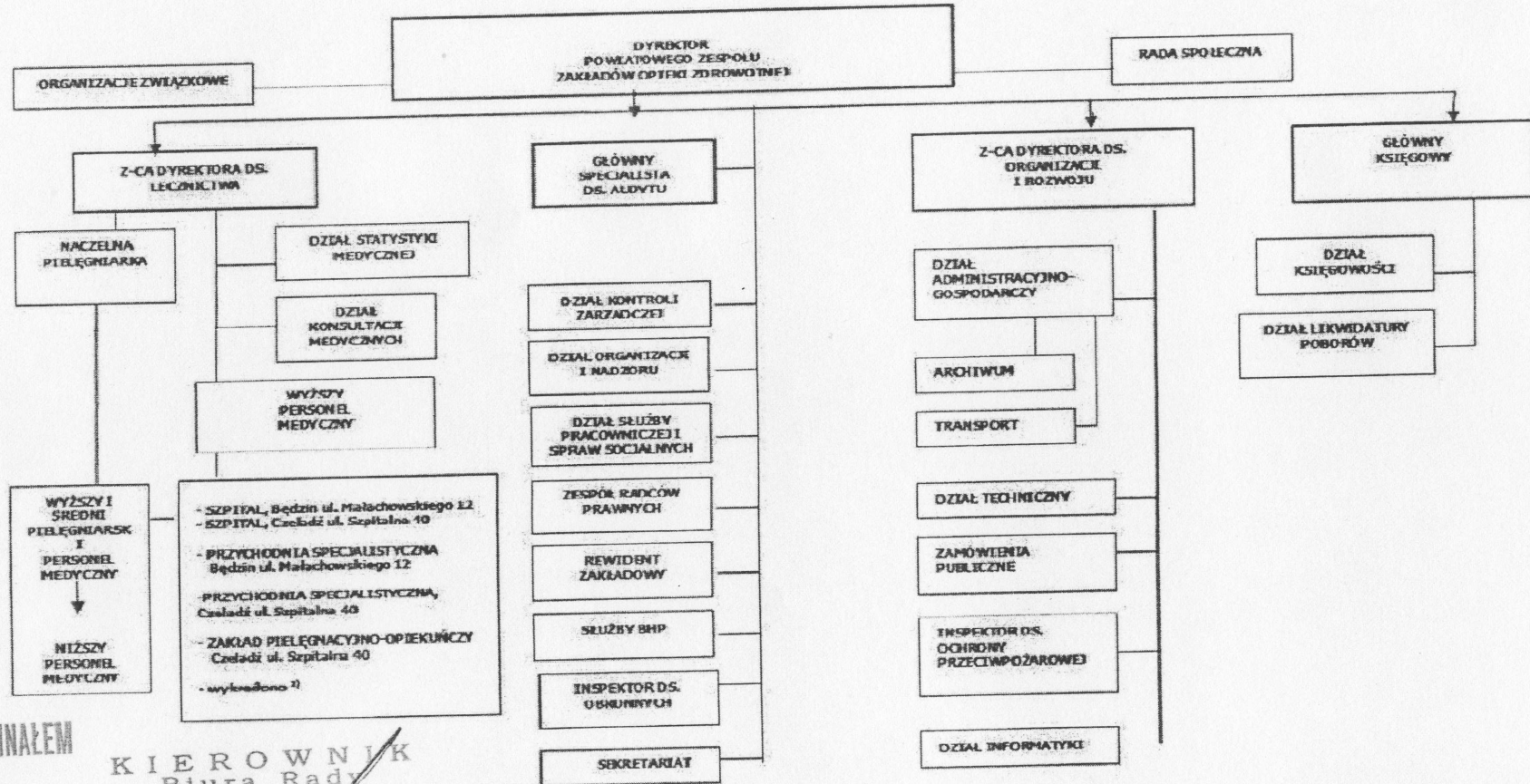
PRZEWODNICZĄCY
Rady Powiatu Będzińskiego

Emil Bystrowski

¹⁶⁾ zmiany dokonane przez § 2 ust.1 uchwały nr XXVI/392/2013 Rady Powiatu Będzińskiego z dnia 27 czerwca 2013r.

¹⁷⁾ zmiany dokonane przez § 1 ust.1 uchwały nr XXVI/392/2013 Rady Powiatu Będzińskiego z dnia 27 czerwca 2013r.

Załącznik nr 2 do Statutu PZZOZ¹⁾
 Schemat organizacyjny Powiatowego Zespołu Zakładów Opieki Zdrowotnej²⁾



ZA ZGODNOŚĆ Z ORYGINAŁEM
 27.01.2014.

KIEROWNIK
 Biura Rady
[Signature]
 Tomasz Dzierżanowski

¹⁾ zmiany dokonane przez § 1 ust.3 uchwały nr XXI/322/2013 Rady Powiatu Będzińskiego z dnia 8 lutego 2013r.
²⁾ zmiany dokonane przez § 2 uchwały nr XXVIII/428/2013 Rady Powiatu Będzińskiego z dnia 29 sierpnia 2013r.

PRZEWODNICZĄCY
 Rady Powiatu Będzińskiego
[Signature]
 Emil Bystrowski