

**UCHWAŁA NR XVI/164/2016
RADY POWIATU BĘDZIŃSKIEGO**

z dnia 25 lutego 2016 r.

**w sprawie zmiany Uchwały Nr XIX/314/2012 Rady Powiatu Będzińskiego z dnia 20 grudnia 2012r.
w sprawie nadania Statutu Powiatowemu Zespołowi Zakładów Opieki Zdrowotnej**

Na podstawie art. 4 ust 1 pkt 2, art. 12 pkt 11 ustawy z dnia 5 czerwca 1998 r. o samorządzie powiatowym (t.j. Dz. U. 2015 r., poz. 1445) i art. 42 ust 2 pkt 4, w związku z art.42 ust. 4 ustawy z dnia 15 kwietnia 2011r. o działalności leczniczej (t.j. Dz. U. 2015 r., poz. 618 ze zm.¹⁾) uchwala się, co następuje:

§ 1. Wprowadzić następujące zmiany w treści Statutu Powiatowego Zespołu Zakładów Opieki Zdrowotnej stanowiącego Załącznik do Uchwały Nr XIX/314/2012 Rady Powiatu Będzińskiego z dnia 20 grudnia 2012r. w sprawie nadania Statutu Powiatowemu Zespołowi Zakładów Opieki Zdrowotnej.

1. §2. 1. otrzymuje brzmienie:"**Siedziba PZZOZ mieści się w Czeladzi. Adres siedziby: ul. Szpitalna 40, 41-250 Czeladź. Wykaz jednostek i komórek organizacyjnych, przedsiębiorstwa podmiotu leczniczego, w których prowadzona jest działalność lecznicza PZZOZ stanowi załącznik Nr 1 do niniejszego Statutu.**"

§ 2. Wprowadza się nowy Wykaz jednostek i komórek organizacyjnych, w których prowadzona jest działalność lecznicza stanowiący Załącznik Nr 1 do Statutu Powiatowego Zespołu Zakładów Opieki Zdrowotnej w Będzinie stanowiącego Załącznik do Uchwały Nr XIX/314/2012 Rady Powiatu Będzińskiego z dnia 20 grudnia 2012r. w sprawie nadania Statutu Powiatowemu Zespołowi Zakładów Opieki Zdrowotnej.

§ 3. Wprowadza się nowy Schemat Organizacyjny PZZOZ stanowiący Załącznik Nr 2 do Statutu Powiatowego Zespołu Zakładów Opieki Zdrowotnej w Będzinie stanowiącego Załącznik do Uchwały Nr XIX/314/2012 Rady Powiatu Będzińskiego z dnia 20 grudnia 2012r. w sprawie nadania Statutu Powiatowemu Zespołowi Zakładów Opieki Zdrowotnej.

§ 4. Wykonanie Uchwały powierza się Zarządowi Powiatu Będzińskiego.

§ 5. Uchwała wchodzi w życie po upływie 14 dni od dnia ogłoszenia w Dzienniku Urzędowym Województwa Śląskiego.

Przewodniczący Rady Powiatu
Będzińskiego


Radosław Baran

¹⁾Zm. z 2014 r. poz. 1138 oraz z 2015 r. poz. 788, 905, 1640, 1697, 1887 i 1991.

UZASADNIENIE

Wprowadza się następujące zmiany do Statutu Powiatowego Zespołu Zakładów Opieki Zdrowotnej (zawarte w Uchwałach Nr 34/2015 oraz Nr 36/2015 Rady społecznej PZZOZ z dnia 14.12.2015r. oraz w Programie zmian Powiatowego Zespołu Zakładów Opieki Zdrowotnej w Będzinie na lata 2015-2017).

Zmiana siedziby i adresu Powiatowego Zespołu Zakładów Opieki Zdrowotnej pozwoli na zmniejszenie kosztów utrzymania administracji m.in. poprzez likwidację Sekretariatu, Kasy, Działu Służby Pracowniczej i Spraw Socjalnych oraz Działu Administracyjno – Technicznego w Będzinie co ułatwi zarządzanie zakładem, zmniejszy koszty utrzymania administracji oraz skróci czas obiegu poczty (dokumentów).

Przeniesienie do Czeladzi przy ul. Szpitalnej 40, komórek organizacyjnych zlokalizowanych w Będzinie przy ul. Małachowskiego 12, t.j.:

- Oddziału Położniczo – Ginekologicznego,
- Oddziału Noworodków i Wcześnieaków,
- Bloku porodowego,
- Izby przyjęć położniczo – ginekologicznej,
- Szkoły rodzenia

oraz likwidacja Bloku operacyjnego położniczo – ginekologicznego, którego zadania zostaną przejęte przez Blok operacyjny zlokalizowany w Czeladzi przy ul. Szpitalnej 40, spowoduje opuszczenie budynku położniczo – ginekologicznego co pozwoli na zmniejszenie kosztów stałych: energii, sprzątnia, ochrony itp. wynikających z eksploatacji bieżącej oraz kosztów remontów. Dodatkowo zmiana lokalizacji ww. komórek pozwoli na zmniejszenie kosztów z tyt. połączenia bloku operacyjnego położniczo- ginekologicznego z blokiem operacyjnym pozostałych oddziałów zabiegowych, połączenia dyżurów lekarskich w Oddziale Noworodków i Wcześnieaków i Oddziale Dziecięcym.

Uwolnienie powierzchni pawilonu położniczo-ginekologicznego stworzy możliwość uruchomienia działalności odpowiadającej istniejącym potrzebom społecznym, które związane są ze strukturą demograficzną naszej społeczności, tj. utworzenie Powiatowego Dziennego Centrum Opieki dla Osób Starszych. Dodatkowo pozyskane powierzchnie zostaną zagospodarowane na potrzeby Stacji Pogotowia Ratunkowego co znacznie wpłynie na poprawę jego dotychczasowych warunków lokalowo-wyjazdowych.

Przeniesienie do Czeladzi, ul. Szpitalna 40, Oddziału Chirurgii Ogólnej oraz likwidacja Bloku operacyjnego chirurgicznego i Działu Anestezjologii zlokalizowanych w Będzinie przy ul. Małachowskiego 12, pozwoli na skonsolidowanie trzech bloków operacyjnych w jeden wielosalowy blok operacyjny co doprowadzi do znacznego ograniczenia kosztów. Ponadto działanie to spowoduje obniżenie kosztów związanych z zabezpieczeniem dyżurów lekarzy anestezjologów oraz personelu bloku operacyjnego.

Przeniesienie Oddziału Chorób Wewnętrznych I nie wpłynie na ograniczenie zakresu i jakości świadczeń medycznych udzielanych pacjentom, doprowadzi natomiast do dalszego zmniejszenia kosztów poprzez wspólne zabezpieczenie dyżurów medycznych w Oddziale Chorób Wewnętrznych I i Oddziale Chorób Wewnętrznych II.

Uwzględniając potrzeby mieszkańców powiatu planuje się w będzińskiej części PZZOZ zabezpieczenie świadczeń z zakresu Nocnej i Świątecznej Opieki Zdrowotnej dla osób dorosłych.

Przeniesienie do Będzina przy ul. Małachowskiego 12, Oddziału Opieki Paliatywnej (powrót do wcześniejszej lokalizacji oddziału), Zakładu Pielęgnacyjno – Opiekuńczego oraz Oddziału Rehabilitacji pozwoli na ograniczenie kosztów dyżurowych – dyżury nocne będą mogły być realizowane tylko przez jednego lekarza na kilku oddziałach.

Ponadto po uzyskaniu kontraktu z NFZ w będzińskiej części PZZOZ zostanie uruchomiony Oddział Geriatryczny. Uruchomienie tego oddziału wynika z pilnych i uzasadnionych potrzeb społecznych podyktowanych strukturą demograficzną naszego społeczeństwa na co wskazuje również opracowana przez Powiat „Analiza istotnych problemów zdrowotnych mieszkańców powiatu będzińskiego”.

Likwidacja Laboratorium szpitalnego zlokalizowanego w Będzinie przy ul. Małachowskiego 12, przeniesienie Pracowni mikrobiologii zlokalizowanej w Będzinie przy ul. Małachowskiego 12 do Czeladzi, ul. Szpitalna 40 oraz utworzenie Punktu pobrań w Będzinie przy ul. Małachowskiego 12, nie wpłynie na dostęp

do dotychczas realizowanych przez Laboratorium szpitalne świadczeń, gdyż świadczenia te zapewni Centralne laboratorium zlokalizowane w Czeladzi przy ul. Szpitalnej 40.

Świadczenia realizowane przez Gabinet fizykoterapii i rehabilitacji będą realizowane przez pracowników przeniesionego z Czeladzi Oddziału Rehabilitacji.

W związku ze zmianą lokalizacji Oddziału Chirurgii Ogólnej oraz Oddziału Chorób Wewnętrznych II konieczna staje się zmiana nazwy Izby przyjęć szpitala w Będzinie z dotychczasowej „Izba przyjęć chirurgiczno – internistyczna” na „ Izba przyjęć”. Izba przyjęć będzie realizować przyjęcia planowe do oddziałów zlokalizowanych w Będzinie.

W wyniku przeniesienia Przychodni Specjalistycznej zlokalizowanej w Będzinie do budynku szpitala w Będzinie przy ul. Małachowskiego 12, zostanie opuszczony budynek Przychodni co doprowadzi do znacznego obniżenia kosztów energii, sprzątnania, ochrony itd. wynikających z eksploatacji bieżącej.

Wskutek powyższych zmian wyłączone zostaną dwie lokalizacje w Będzinie, zamiast trzech bloków operacyjnych będzie funkcjonował jeden, zostaną ograniczone koszty związane z utrzymaniem podwójnych zabezpieczeń personalnych co doprowadzi do znacznego obniżenia kosztów stałych. Działania te umożliwią pełne wykorzystanie możliwości diagnostyczno-terapeutycznych PZZOZ przyczyniając się tym samym do podniesienia poziomu świadczonych usług medycznych dla mieszkańców powiatu będzińskiego, wyeliminują również konieczność przemieszczania się pacjentów np. na konsultacje lekarskie czy badania TK z Będzina do Czeladzi, równocześnie zmniejszając narażenie pacjenta na czynniki zewnętrzne związane z transportem. Dodatkowym atutem tych działań będzie znaczne zmniejszenie kosztów transportu dotychczas ponoszonych przez PZZOZ.

Powyższe zmiany mają na celu doprowadzenie do zbilansowania działalności bieżącej Powiatowego Zespołu Zakładów Opieki Zdrowotnej oraz zapewnienie mieszkańcom Powiatu Będzińskiego właściwego dostępu do świadczeń medycznych z uwzględnieniem istniejących potrzeb społecznych.

Wprowadzenie wyżej wymienionych zmian przy jednoczesnym ponoszeniu kosztów przeniesienia komórek organizacyjnych PZZOZ w pierwszym roku restrukturyzacji wygeneruje oszczędności na poziomie 5.600 000 zł.

Zgodnie z art. 19 Ustawy z dnia 23 maja 1991r. o związkach zawodowych (Dz. U. 2014.167 j.t.) treść przedmiotowej uchwały została przedstawiona do zaopiniowania Związkom Zawodowym oraz Organizacjom Związkowym działającym przy PZZOZ Będzin ul. Małachowskiego 12.

Przewodniczący Rady Powiatu
Będzińskiego


Radosław Baran

Załącznik nr 1 do Statutu PZZOZ

Wykaz jednostek i komórek organizacyjnych, w których prowadzona jest działalność lecznicza

Szpital 42-500 Będzin, ul. Małachowskiego 12; tel. 267-30-11

- Oddział Geriatryczny - 20 łózek
- Oddział Rehabilitacji - 25 łózek
- Izba przyjęć
- Punkt sterylizacji
- **Dział diagnostyki medycznej i analitycznej:**
 1. Pracownia rtg
 2. Pracownia mammografii
 3. Pracownia usg
 4. Pracownia usg położniczo - ginekologiczna
 5. Pracownia ukg
 6. Pracownia ekg
 7. Pracownia endoskopowa
- Apteka szpitalna
- Punkt Pobrań
- **Przychodnia Specjalistyczna 42-500 Będzin, ul. Małachowskiego 12; tel. 267-30-11**
 1. Poradnia chirurgiczna
 2. Gabinet diagnostyczno - zabiegowy Poradni chirurgicznej
 3. Poradnia urologiczna
 4. Gabinet diagnostyczno - zabiegowy Poradni urologicznej
 5. Poradnia hematologiczna
 6. Gabinet diagnostyczno - zabiegowy Poradni hematologicznej
 7. Poradnia gastroenterologiczna
 8. Gabinet diagnostyczno - zabiegowy Poradni gastroenterologicznej
 9. Poradnia proktologiczna
 10. Gabinet diagnostyczno - zabiegowy Poradni proktologicznej
 11. Poradnia endokrynologiczna dla dorosłych
 12. Poradnia alergologiczna dla dorosłych
 13. Poradnia cukrzycowa
 14. Gabinet diagnostyczno - zabiegowy Poradni cukrzycowej
 15. Poradnia położniczo - ginekologiczna

16. Gabinet diagnostyczno - zabiegowy Poradni położniczo - ginekologicznej
17. Poradnia kardiologiczna
18. Poradnia chorób sutka
19. Gabinet diagnostyczno - zabiegowy Poradni chorób sutka
20. Poradnia leczenia bólu
21. Gabinet diagnostyczno - zabiegowy Poradni leczenia bólu
22. Poradnia lekarza rodzinnego
23. Pracownia spirometryczna
24. Pracownia ekg.

Szpital 41 - 250 Czeladź, ul. Szpitalna 40; tel. 265-16-44

- Oddział Chorób Wewnętrznych I - 58 łóżek, w tym 4 łóżka intensywnej opieki medycznej
- Oddział Chorób Wewnętrznych II z Pododdziałem Szybkiej Diagnostyki Kardiologicznej - 51 łóżek, w tym 4 łóżka intensywnej opieki medycznej
- Dzienny Oddział Rehabilitacji - 15 miejsc
- Oddział Rehabilitacji Neurologicznej - 20 łóżek
- Oddział Urazowo - Ortopedyczny - 19 łóżek, w tym 2 łóżka intensywnej opieki medycznej
- Oddział Otorinolaryngologiczny - 14 łóżek, w tym 2 łóżka intensywnej opieki medycznej
- Oddział Neurologiczny - 14 łóżek, w tym 1 łóżko intensywnej opieki medycznej
- Oddział Udarowy - 18 łóżek, w tym 4 łóżka intensywnej opieki medycznej
- Oddział dla Nerwowo i Psychiczenie Chorych - 60 łóżek
- Dzienny Oddział Psychiatryczny - 20 miejsc
- Oddział Dziecięcy - 30 łóżek, w tym 2 łóżka intensywnej opieki medycznej
- Oddział Chirurgii Ogólnej - 33 łóżka, w tym 2 łóżka intensywnej opieki medycznej
- Oddział Położniczo - Ginekologiczny - 26 łóżek
- Blok Porodowy
- Oddział Noworodków i Wcześnieńców - 4 inkubatory i 9 łóżeczek
- Izba przyjęć położniczo - ginekologiczna
- Szkoła Rodzenia
- Izba Przyjęć
- Dział Anestezjologii
- Izba przyjęć
- Ambulatorium Chirurgiczno - Urazowe przy Izbie Przyjęć
- Blok operacyjny
- Apteka szpitalna
- Zakład Anatomopatologii
- Centralna sterylizacja
- **Dział diagnostyki medycznej i analitycznej:**
 1. Centralne laboratorium

2. Pracownia mikrobiologii
3. Pracownia echokardiografii
4. Pracownia elektroencefalografii
5. Pracownia endoskopii
6. Pracownia rektoskopii
7. Pracownia audiometryczna
8. Pracownia ultrasonografii
9. Pracownia badań czynnościowych układu oddechowego
10. Pracownia bronchoskopii
11. Pracownia nieinwazyjnej diagnostyki kardiologicznej
12. Pracownia diagnostyki perinatalnej
13. Pracownia perymetrii
14. Zakład radiologii
15. Pracownia elektromiografii
16. Pracownia ultrasonografii

- Zakład Fizjoterapii i Rehabilitacji:

Gabinet fizykoterapii, kinezyterapii, masażu, hydroterapii

Przychodnia Specjalistyczna 41-250 Czeladź, ul. Szpitalna 40; tel.265-16-44

1. Poradnia kardiologiczna
2. Poradnia diabetologiczna
3. Gabinet diagnostyczno - zabiegowy Poradni diabetologicznej
4. Poradnia chorób tarczycy
5. Poradnia chirurgiczna
6. Gabinet diagnostyczno - zabiegowy Poradni chirurgicznej
7. Poradnia neurologiczna
8. Gabinet diagnostyczno - zabiegowy Poradni neurologicznej;
9. Poradnia okulistyczna
10. Gabinet diagnostyczno - zabiegowy Poradni okulistycznej
11. Poradnia otorynolaryngologiczna
12. Gabinet diagnostyczno - zabiegowy Poradni otorynolaryngologicznej
13. Poradnia dermatologiczna
14. Gabinet diagnostyczno - zabiegowy Poradni dermatologicznej
15. Poradnia urazowo - ortopedyczna
16. Gabinet diagnostyczno - zabiegowy Poradni urazowo - ortopedycznej
17. Poradnia rehabilitacyjna
18. Poradnia urologiczna
19. Gabinet diagnostyczno - zabiegowy Poradni urologicznej
20. Poradnia reumatologiczna
21. Gabinet diagnostyczno - zabiegowy Poradni reumatologicznej

22. Poradnia położniczo - ginekologiczna
23. Gabinet diagnostyczno - zabiegowy Poradni położniczo - ginekologicznej
24. Poradnia leczenia bólu
25. Gabinet diagnostyczno - zabiegowy Poradni leczenia bólu
26. Poradnia wad postawy
27. Poradnia alergologiczna dla dzieci
28. Poradnia neurologiczna dla dzieci
29. Gabinet diagnostyczno - zabiegowy Poradni neurologicznej dla dzieci
30. Poradnia lekarza rodzinnego
31. Poradnia zdrowia psychicznego
32. Poradnia terapii uzależnienia od alkoholu i współuzależnienia
33. Poradnia medycyny pracy
34. Poradnia preluksacyjna
35. Hospicjum domowe
36. Poradnia nefrologiczna
37. Poradnia geriatryczna
38. Poradnia medycyny paliatywnej

Zakład Pielęgnacyjno-Opiekuńczy 42-500Bedzin, ul. Małachowskiego 12; tel. 265-16-44 -

- Oddział Opieki Paliatywnej - 19 łózek
- Zakład Pielęgnacyjno- Opiekuńczy- 30 łózek

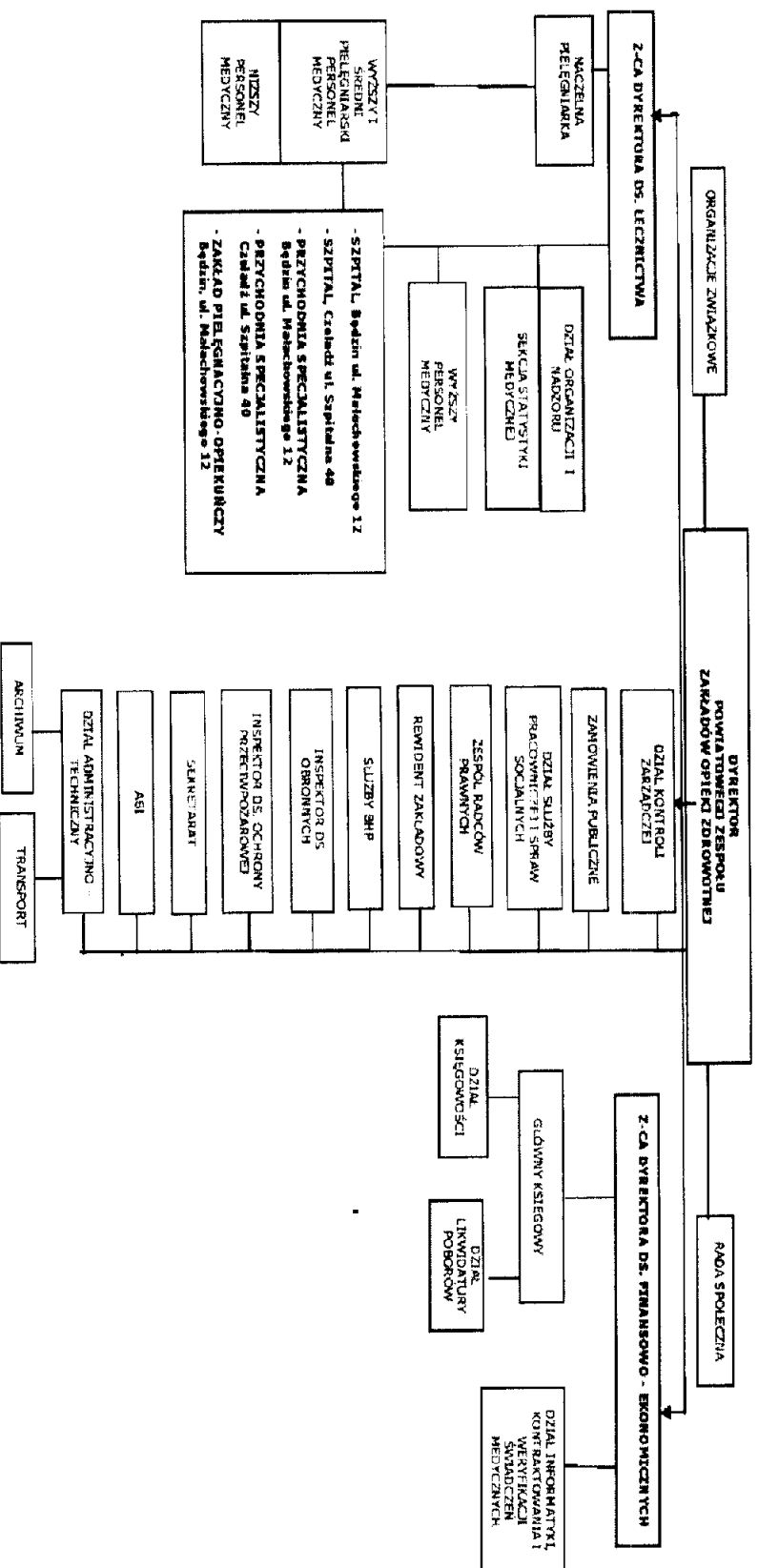
PRZEWODNICZĄCY
Rady Powiatu Będzińskiego

Radosław Baran

Załącznik Nr 2 do Uchwały Nr XVII/164/2016
 Rady Powiatu Będzińskiego
 z dnia 25 lutego 2016 r.

Załącznik Nr 2 do Statutu PZZOZ

SCHEMAT ORGANIZACYJNY POWIATOWEGO ZESPOŁU ZAKŁADÓW OPIEKI ZDROWOTNEJ



PRZEWODNICZĄCY
 Rady Powiatu Będzińskiego

Radosław Baran